

20<sup>19</sup><sub>20</sub>

# Rapport D'ACTIVITÉS





**Louise Bédard**  
*Directrice adjointe des services professionnels*

**André Raymond**  
*Directeur*

**Johanne Poulin**  
*Directrice adjointe aux opérations*

# MOT DU DIRECTEUR

---



Crédit photo : Photodesign BCGD

L'année 2019-2020 a commencé avec un marché de l'emploi vigoureux pour ensuite faiblir subitement sous l'effet d'une pandémie mondiale. Comme quoi il ne faut jamais rien prendre pour acquis. Jusqu'au 13 mars, tous les voyants étaient au vert pour le marché de l'emploi. Nous avons notamment connu un excellent Carrefour de l'emploi avec plus de 125 employeurs présents et maintenu notre rythme de croisière au niveau des volumes d'offres d'emploi et de stage. Par ailleurs, la vigueur du marché n'a pas ralenti l'intérêt des étudiants à venir rencontrer un conseiller en emploi pour les accompagner dans leurs démarches. Avec quelque 600 rencontres individuelles de plus que l'année précédente, on voit bien que ce service personnalisé et adapté à la situation de chacun répond à un besoin.

Pour nous adapter aux nouvelles réalités du marché du travail et améliorer le jumelage entre les besoins des employeurs et l'offre des étudiants, nous avons poursuivi le développement du profil professionnel. Grâce à cet outil, disponible directement dans le portail étudiant, les étudiants peuvent dorénavant concevoir leur CV et y consigner les activités leur permettant de développer leurs compétences. Pour tous les étudiants et diplômés qui le désirent, le profil est également accessible aux employeurs. C'est une façon beaucoup plus dynamique et rapide de recruter que de procéder par un affichage conventionnel. Nous avons également développé plusieurs nouvelles formations en ligne, permettant aux étudiants et aux diplômés de parfaire leur stratégie de recherche d'emploi au moment et au rythme qui leur convient.

Au moment d'écrire ces lignes, il est difficile de connaître l'impact réel de la pandémie sur le marché de l'emploi à court et à moyen terme. Les dernières semaines de l'année se sont soldées par une diminution importante des offres affichées et nous pouvons toujours sentir une certaine retenue de la part de plusieurs employeurs en ce qui a trait au nombre d'emplois qui seront offerts dans les prochains mois. Une chose est cependant certaine : les innovations mises de l'avant au cours des dernières années nous ont permis de maintenir notre offre de service au moment où les étudiants en avaient le plus besoin. Au lendemain du confinement, tous nos conseillers étaient en mesure de rencontrer les étudiants à distance afin de les accompagner dans leur recherche d'emploi. Notre portail d'offres d'emploi, notre site Web, riche en informations liées à la recherche d'emploi, le profil professionnel et de nombreuses formations en direct ou en différées étaient également accessibles.

C'est dans les moments que nous connaissons que notre offre de service prend toute son importance, car, s'il est vrai que le nombre d'offres d'emploi et de stage a temporairement diminué, le marché du travail continue d'être en mouvement et il y aura toujours des postes disponibles. C'est en mettant l'accent sur notre offre d'accompagnement que nous pourrions aider les étudiants et les diplômés à trouver leur place au soleil.

**André Raymond, CRHA**  
Directeur



## RÉSULTATS OPÉRATIONNELS 2019 / 2020

Le marché du travail subit de grands changements. Plusieurs secteurs d'activité doivent composer avec une importante pénurie de main-d'œuvre. Parmi les statistiques que nous présentons, notons que près de 9 300 entreprises ont affiché une offre d'emploi au SPLA. Aussi, si on cumule la participation étudiante à l'ensemble de nos activités de recrutement, c'est près de 8 000 participants qui se sont déplacés pour rencontrer des employeurs.

## STATISTIQUES EN LIEN AVEC L’AFFICHAGE D’OFFRES D’EMPLOI ET DE STAGE

OFFRES D’EMPLOI	20 705
STAGES* OFFERTS	4 841
STAGIAIRES EMBAUCHÉS*	1 909
ENTREPRISES QUI ONT AFFICHÉ UNE OFFRE D’EMPLOI AU SPLA	9 300
ENTREVUES SUR LE CAMPUS	507

## STATISTIQUES EN LIEN AVEC L’ORGANISATION D’ACTIVITÉS CARRIÈRE

JOURNÉES CARRIÈRE	15	5 276 visiteurs
		856 entreprises
ACTIVITÉS DE RECRUTEMENT	80	2 358 visiteurs
		212 entreprises
FORMATIONS ET CONFÉRENCES	233	26 439 participants en salle ou en ligne

\*Stages dont la gestion administrative est confiée au Service de placement.



RETOUR SUR LA DERNIÈRE ANNÉE



## PROGRAMMES DE SUBVENTION ÉTUDES-TRAVAIL

Les programmes *études-travail* et *études-travail pour étudiants étrangers* sont financés par l'Université Laval et le ministère de l'Éducation et de l'Enseignement supérieur. Ils ont pour but d'inciter les membres de la communauté universitaire à offrir aux étudiants des emplois axés sur la carrière. Cette année, 559 emplois sur le campus ont été pourvus. Au total, 760 000 \$ ont été remis dans le cadre du programme *études-travail* et 109 400 \$ dans le cadre d'*études-travail pour étudiants étrangers*.

## PROGRAMME D'AIDE FINANCIÈRE COUP DE POUCE

Le programme Coup de pouce propose une aide financière pour la réalisation de projets étudiants favorisant l'intégration au marché du travail. En 2019-2020, malgré plusieurs activités annulées au printemps à cause de la COVID, le programme a soutenu financièrement **46 activités**, dont 10 ont reçu la certification écoresponsable. La somme totale accordée en subventions Coup de pouce a été de 13 400 \$ avec un total de bonus Dd se chiffrant à 1 600 \$. Depuis la création du programme en 2008, un montant de **113 400 \$** a été remis aux étudiants de l'Université Laval.

## CARREFOUR DE L'EMPLOI 2019 ET AUTRES JOURNÉES CARRIÈRE

Le Carrefour de l'emploi est l'un des plus gros événements carrière au Canada. Organisée par le SPLA en collaboration avec AIESEC Laval, la 31<sup>e</sup> édition du Carrefour de l'emploi rassemblait plus de 125 organisations de différents secteurs d'activité.

Le Carrefour est un événement multidisciplinaire, mais le SPLA organise également plus d'une douzaine de journées carrière par secteur d'activité. Ces événements sont des moments de réseautage privilégiés entre les employeurs et les candidats universitaires. Ils permettent, chaque année, l'embauche de plusieurs centaines de stagiaires et de finissants.

Les conseillers en emploi ont fait  
**6 960 CONSULTATIONS AVEC  
DES ÉTUDIANTS ET DES DIPLÔMÉS.**

---

**9 300** employeurs actifs  
au SPLA en 2019-2020.

---

**3 423 rendez-vous en ligne**  
ont été pris pour des consultations  
avec des conseillers en emploi cette année.

---

En moyenne, **35 128 étudiants et employeurs**  
visitent le site Web du SPLA par mois.

---

**5276 étudiants et diplômés**  
ont participé aux journées carrière organisées par le SPLA.  
Au total, **856 entreprises** y ont pris part pour les rencontrer.



# REPÉRER LES TENDANCES ET FAIRE ÉVOLUER NOS SERVICES

## ENQUÊTE DE RELANCE AUPRÈS DES DIPLÔMÉS 2018/19

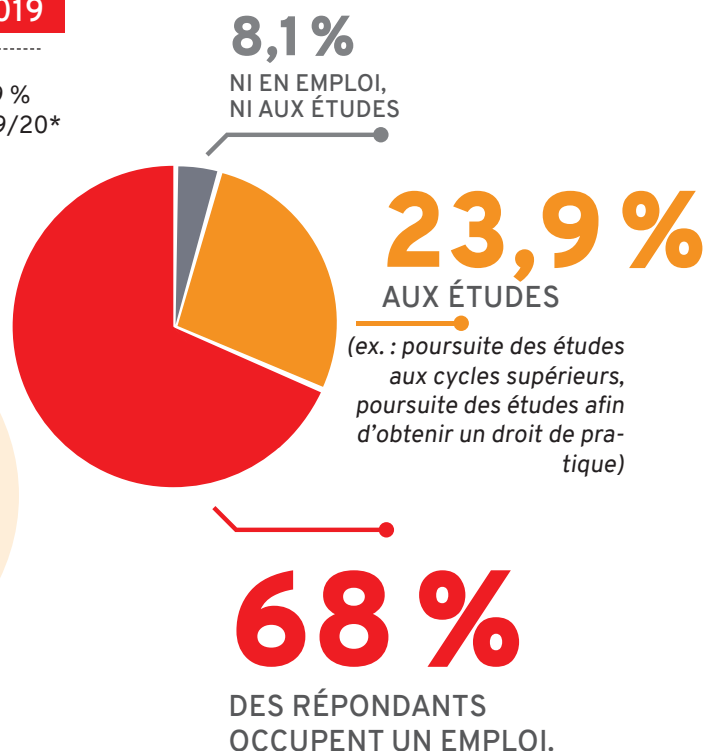
Le SPLA mène chaque année une enquête afin de dresser un portrait de la situation des personnes diplômées de l'Université Laval par rapport au marché du travail. Celle-ci leur est transmise 5 à 12 mois après l'obtention de leur diplôme.

POPULATION VISÉE PAR L'ENQUÊTE:

**DIPLÔMÉS DE L'ANNÉE SCOLAIRE 2018-2019**

Nombre de répondants: 1 111  
Taux de réponse: 11,4 %

Marge d'erreur: +/- 2,9 %  
Niveau de confiance: 19/20\*



### OÙ TRAVAILLENT NOS DIPLÔMÉS ?

**46,9 %** en entreprise privée

**16,1 %** dans la fonction publique

**8,8 %** dans les établissements de santé

**8,8 %** dans les organismes à but non lucratif

**5,6 %** dans les commissions scolaires,  
écoles privées, cégeps et centres  
de formation professionnelle

**5,6 %** dans les universités ou centres  
de recherche

**2,4 %** dans une entreprise de services publics  
(Ex.: Sépaq ou Hydro-Québec)

\* Échantillon non probabiliste

# ENQUÊTE AUPRÈS DES ÉTUDIANTS ISSUS DE L'IMMIGRATION

Le SPLA mène cette enquête depuis 11 ans maintenant. Les difficultés rencontrées chez les étudiants issus de l'immigration sont sensiblement les mêmes, année après année.

Cependant, nous remarquons que de plus en plus les étudiantes et étudiants issus de l'immigration ont tendance à travailler durant leurs études.

POPULATION VISÉE PAR L'ENQUÊTE:

**ÉTUDIANTS DE L'UNIVERSITÉ LAVAL ISSUS DE L'IMMIGRATION**

Nombre de répondants: 320  
Taux de réponse: 8,4 %

Marge d'erreur: +/- 5,2%  
Niveau de confiance: 19/20\*

## LES BARRIÈRES À L'EMPLOI

- 1** | Difficulté faire reconnaître les diplômés acquis hors Canada
- 2** | Expériences acquises hors Canada non reconnues
- 3** | Réseau de contacts peu développé au Québec

**95 %**  
des répondants envisagent de travailler ici (principalement dans la région de Québec) après leurs études.

**60 %**  
des répondants occupent un emploi ou sont en stage durant leurs études.

\* Échantillon non probabiliste

# ENQUÊTE DE SATISFACTION CONCERNANT NOS SERVICES

Le SPLA a réalisé un sondage à l'hiver 2020 auprès des étudiants afin de connaître le taux de satisfaction global par rapport aux services reçus au SPLA.

POPULATION VISÉE PAR L'ENQUÊTE:

**ÉTUDIANTS INSCRITS À L'HIVER 2020**

Nombre de répondants: 1 510  
Taux de réponse: 5,6%

Marge d'erreur: +/- 2%  
Niveau de confiance: 19/20\*



## 87 %

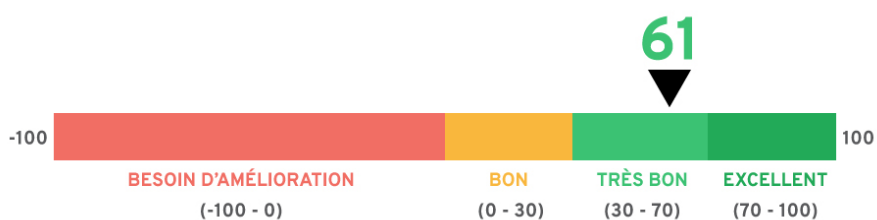
des répondants  
sont satisfaits de  
l'ensemble des  
services du SPLA.

## 33,5 %

des répondants disent amorcer leur  
préparation à la vie professionnelle avant  
leur arrivée à l'université, en faisant leur  
choix de programme.

## Score NPS

Mesure la propension  
des utilisateurs à  
recommander le SPLA



\* Échantillon non probabiliste

## **LE SERVICE DE PLACEMENT DE L'UNIVERSITÉ LAVAL**

Pavillon Alphonse-Desjardins, bureau 2447  
2325, rue de l'Université  
Québec (Québec) G1V 0A6

Téléphone: 418 656-3575  
Courriel: [spla@spla.ulaval.ca](mailto:spla@spla.ulaval.ca)

